



DIN Forsyning Spildevand A/S
Att. Thomas Bornhøft
Ulvsundvej 1
6715 Esbjerg N
Sendt med email: tbo@dinforsyning.dk

Torvegade 74, 6700 Esbjerg

Dato	17. juli 2020
Sagsbehandler	Johannes Lomborg
Telefon direkte	76 16 51 34
Sagsid	16/69

Tilladelse til udledning af regnvand fra det nordlige Andrup til Krogsgård Møllebæk. Matr.nr. 1o, Oksvang, Esbjerg Jorder.

Der meddeles hermed tilladelse til udledning af regnvand afstrømmet fra befæstede arealer, tage mv. i oplandene G26, G27 og G29, via bassin på nuværende matr.nr. 1o, Oksvang, Esbjerg Jorder, til Krogsgård Møllebæk. Matriklen udstykkes senere, og oplandene samles efterfølgende til et opland benævnt G29 med udløbspunkt UG29, i spildevandsplanen. Tilladelsen gives i medfør af Miljøbeskyttelseslovens¹ § 28 stk. 1. Tilladelsens omfang, forudsætninger og vilkår fremgår af nedenstående.

Det bemærkes at denne tilladelse alene tillader den miljømæssige påvirkning fra udledningen til vandmiljøet, og ikke anvendelsen af, eller rådighed over, tredjemands arealer hertil. Det påhviler ansøger selv at erhverve tilladelse til at anvende de nødvendige arealer hos grundejeren, f.eks. til placering af bassin, udløbsbygværker etc. Tilladelsen friholder heller ikke ansøger fra et evt. ansvar for skade på anden ejendom som følge af udledningen.

Vilkår

Tilladelsen meddeles på følgende vilkår. Baggrunden for tilladelsen og vilkårene kan i øvrigt ses af vedlagte miljøtekniske redegørelse.

1. Der må maksimalt udledes 22 l/s til udledningspunktet UG29.
2. Vandet skal ledes igennem et regnvandsbassin udformet og dimensioneret som beskrevet i ansøgningmaterialet, før udledning.
3. Vandet skal udledes diffust igennem et bygværk som beskrevet i ansøgningen, hvorfra det fortsætter diffust igennem overfladevegetationen på det §3-beskyttede naturområde, inden det når til recipienten Krogsgård Møllebæk.
4. Afstrømning igennem overfladevegetationen må ikke medføre spuleskader, strømrender eller anden synlig erosion af det §3-beskyttede naturområde.

¹ Lovbekendtgørelse 1218 af 25. november 2019 om miljøbeskyttelse (miljøbeskyttelsesloven)



5. Under etablering af bassin og udledning må det §3-beskyttede naturområde ikke påvirkes ved kørsel, gravning m.v. uden særskilt tilladelse hertil.
6. Forsinkelsesbassinet skal dimensioneres med en vådvolumen på 200-300 m³ pr ha reduceret oplandsareal og med en permanent vanddybde i bassinet på maksimalt 1-1,5 m.
7. Stuvningsvolumen skal dimensioneres så bassinet statistisk højest vil løbe over hvert 5. år (N = 1/5 år) inkl. 20% ekstra volumen for koblede regnhændelser.
8. Bassinet skal tilses og vedligeholdes mindst 1 gang om året for uønsket plantevækst, oliefilm, sand- og slamaflejringer mv. Græsafklip og anden afskåret plantevækst skal bortskaffes med det samme.
9. Det første år efter ibrugtagning af udledningen skal der føres tilsyn med udsivningsfaskinen i relation til vilkår 3, og arealet som vandet løber henover til vandløbet i relation til vilkår 4, hver 2. måned samt efter skybrud.
10. Såfremt vilkår 3 eller 4 ses ikke at kunne overholdes, skal udleder underrette Esbjerg Kommune og tilpasse udledningen indenfor de tilladte rammer såfremt det er muligt, eller fremsende ansøgning om tilpasning af udledningen, for at vilkårene kan overholdes.
11. En endelig drift- og vedligeholdelsesplan fremsendes til miljømyndighedens godkendelse senest 2 måneder efter ibrugtagning af bassin.
12. Der skal føres en journal over førte tilsyn og vedligeholdelser, som fremsendes tilsynsmyndigheden på anmodning.
13. Der må ikke udledes sand eller slam til Krogsgård Møllebæk i forbindelse med udledningen.
14. Koordinater for udledningspunktet UG29 skal indmåles og fremsendes til Miljø, når udløbet er etableret.
15. Udledningen gennemføres i øvrigt som beskrevet i ansøgningsmaterialet, heraf oprindelig ansøgning af 10. februar 2020.

Supplerende bemærkninger

Det udledte vand må ikke indeholde forurenende stoffer i koncentrationer som kan have betydning for vandmiljøet (jf. udledningsbekendtgørelsen²), udover dem der er angivet i ansøgningen.

Tilladelsen bortfalder hvis den ikke udnyttes inden 2 år fra meddelelsen.

² bekendtgørelse 1433 af 21. november 2017 om krav til udledning af visse forurenende stoffer til vandløb, søer, overgangsvande, kystvande og havområder.

Klagevejledning

Tilladelsen efter miljøbeskyttelsesloven kan påklages til Miljø- og Fødevareklagenævnet af de klageberettigede, der fremgår af §§ 98, 99 og 100 i miljøbeskyttelsesloven.

Klagen skal indgives inden 18. august 2020, svarende til 4 uger efter offentliggørelsen af denne afgørelse.

Du klager via klageportalen, som du finder på forsiden af www.naevneneshus.dk eller via www.borger.dk eller www.virk.dk. Du logger på klageportalen med Nem-ID. En klage er indgivet, når den er tilgængelig for Esbjerg Kommune via klageportalen. Når du klager, skal du betale et gebyr på 900 kr. for borgere og 1.800 kr. for virksomheder, organisationer og offentlige myndigheder.

I klageportalen sendes din klage automatisk først til Esbjerg Kommune når gebyret er betalt og når du endeligt har godkendt klagen. Hvis Esbjerg Kommune fastholder afgørelsen, sender Esbjerg Kommune klagen videre til behandling i nævnet via klageportalen. Du får besked om videresendelsen.

Miljø- og Fødevareklagenævnet afviser din klage, hvis du sender den uden om klageportalen, medmindre du er blevet fritaget for brug af klageportalen. Hvis du ønsker at blive fritaget for at bruge klageportalen, skal du sende en begrundet anmodning til Miljø- og fødevareklagenævnet. Nævnet afgør herefter, om du kan fritages for at bruge klageportalen. Se betingelserne og kontaktoplysningerne for at blive fritaget på: <https://naevneneshus.dk/start-din-klage/miljoe-og-foedevareklagenaevnet/til-foersteinstanser/fritagelse-fra-klageportal/>.

En klage har ikke opsættende virkning, med mindre Miljø- og Fødevareklagenævnet bestemmer andet. Det betyder, at samtlige krav skal efterkommes, såfremt tilladelsen udnyttes. Udnyttelsen af tilladelsen sker dog på ansøgerens eget ansvar og indebærer ingen indskrænkning i klagemyndighedens ret til at ændre eller ophæve tilladelsen.

Eventuel retssag til prøvelse af afgørelsen skal være anlagt inden 6 måneder, jf. miljøbeskyttelseslovens § 101, stk. 1.

Tilladelsen vil blive offentliggjort på kommunens hjemmeside www.esbjerg.dk/annoncer tirsdag d. 21. juli 2020.

Med venlig hilsen

Johannes Lomborg
biolog

Bilag:

Miljøteknisk redegørelse
Oversigtskort med bassin fra ansøgning.

Til flg. klageberettigede eller andre som har bedt om orientering om kommunens afgørelser sendes kopi af afgørelsen:

DIN Forsyning Spildevand A/S, Ulvsundvej 1, 6715 Esbjerg N, att. Tommy Andersen, email: tna@dinforsyning.dk
NIRAS, Esbjerg Brygge, 6700 Esbjerg, att. Mie Marie Clausen, mie@niras.dk, og Henning Lehman Pedersen, hlp@niras.dk
Danmarks Naturfredningsforening, dnesbjerg-sager@dn.dk.
Friluftsrådet, sydvestjylland@friluftsradet.dk.
Sundhedsstyrelsen, Embedslægeinstitutionen Syd, sesyd@sst.dk.
Danmarks Sportsfiskerforbund, post@sportsfiskerforbundet.dk.
Dansk Ornitologisk Forening, natur@dof.dk.
Danmarks fiskeriforening, mail@dkfisk.dk.
Ferskvandsfiskeriforeningen for Danmark, v/ formand Niels Barslund, nb@ferskvandsfiskeriforeningen.dk.
Miljøstyrelsen, mst@mst.dk

Miljøteknisk redegørelse

Baggrund for ansøgningen

Oplandene til udløbene UG25 og UG27 i Andrup er i vandplanerne udpeget til indsats overfor regnbetingede udløb. DIN Forsyning Spildevand AS/ har mellem 2016 og 2018 kloaksepareret de oplande til UG25 og UG27, der stadig var fælleskloakerede.

For at gennemføre afkoblingen af regnvand fra den stadig eksisterende fællesledning, ønskes en del af vandet fra disse oplande nu udledt via et regnvandsbassin til Krogsgård Møllebæk. Bassinet betegnes Bassin Nord og vil modtage regnvand fra vej- og tagflader i det nordvestlige Andrup.

Fremtidigt vil overfladevandet således forblive adskilt fra spildevandet og ledt til det nye regnvandsbassin, hvor der vil ske forsinkelse og rensning af regnvandet, inden udledning sker til Krogsgård Møllebæk.

Den ønskede omlægning kræver en tilladelse efter miljøbeskyttelseslovens § 28 stk. 1, hvilket der hermed gives på ovenstående vilkår. Nedstående angår miljømyndighedens vurdering af sagen.

Projektbeskrivelse jf. ansøgningen

Der søges om tilladelse til udledning af 22 l/s til Krogsgård Møllebæk. Idet udløbsledningen ikke kan placeres igennem området beskyttet efter naturbeskyttelseslovens §3 langs vandløbet uden at skade området, har ansøget søgt om udledning ovenfor §3-området igennem en udsivningsfaskine. Udledning igennem udsivningsfaskinen sikrer en overfladisk gennemstrømning af arealet, som ikke vil påvirke områdets naturtilstand. Ansøger har tidligere fået afslag på påvirkning af §3-området ved etablering af bassinet indenfor området.

Den delvis diffuse udledning udføres med en udsivningsfaskine som består af en Ø600 plastbrønd, som udleder til to 6 m Ø200 plastrør med 20 mm huller til udsivning. De hullede plastrør udsiver i en 60 · 60 cm filterkasse af nøddesten. Filterkassen er placeret i en naturlig skråning, hvor den del af filterkassen, som vender mod §3-området, vil beklædes med brædder eller tilsvarende. Brædderne vil placeres med mellemrum således en jævn fordelt vandudstrømning opnås. Udsivningsfaskinen vil i opstartsfasen tilses efter større regnhændelser for at sikre den rette funktion og der ikke dannes skyllerender og lign.

Vandet stammer fra befæstede arealer i det nordvestlige Andrup, som primært er karakteriseret som lavt boligområde og veje. Der er ikke registeret jordforurening i området. Arealet til bassinet ligger på matr.nr. 1o, Oksvang, Esbjerg Jorder, som senere udstykkes.

Udløbet fra bassinet vil være dykket under det permanente vandspejl, så udledningen af overfladenære olieholdige stoffer begrænses. For at sikre at temperaturen af udløbsvandet er så lav som muligt løber vandet ind i udløbet 20-30 cm over bassinets bund.

Bassinets våde volumen er fastlagt ud fra spildevandsplanens kriterie (200-300 m³/red. ha.). Bassin omfatter et vådt volumen på 2173 m³ svarende til ca. 251 m³/red. ha.

Jf. indsendt beregning er forsinkelsesvolumenet beregnet til 3164 m³ (T=5 år). Bassinet vil få et forsinkelsesvolumen på 3233 m³. Bassinets vanddybde bliver 1 m for vådvolumen og den maksimale vanddybde vil være 2 m, når bassinet er fyldt. Plan- og snittegning af bassin er indsendt.

Ved etablering af bassinet laves en skybrudssikring mod sydøst, hvor kronekanten over ca. 10 meter sænkes. Ved overløb i bassinet ledes vandet hermed til en vejgrøft langs med Andrup Byvej.

Jordbunden forventes at bestå af ler, ligesom den øvrige del af Andrup, og der etableres ikke membran i bassinets bund. Der er indsendt geotekniske borer til belysning heraf.

Påvirkning af det hydrologiske system

Ansøgningen tager udgangspunkt i en forventet total afledt vandmængde på 22 l/s samt uregelmæssigt forekommende overløb som forventes gennemsnitligt en gang hver 5. år. Ved volumenmæssigt store udledninger af vand kan et vandløb påvirkes kraftigt, bl.a. gennem erosion af vandløbets brinker og bund, og transport af materiale herfra nedad i vandløbet, hvor f.eks. banker af gydegrus kan sande til som følge heraf. Udledningens mængde vurderes dog at være relativt lille i forhold til vandløbet kapacitet. Samtidig vurderes den diffuse udledning via udsivningsfaskinen at reducere den hydrauliske kraft og dermed erosionen i vandløbet, således at der ikke forventes behov for sikring af vandløbet med sten el. lign. ved udledningen.

Udledningen sker til vandløbet Krogsgård Møllebæk, som i *Vandområdeplan 2015-2021 for Vandområdedistrikt Jylland og Fyn* er et lille vandløb målsat til god økologisk tilstand, med en faunaklasse 5 som et af de tilhørende biologiske kvalitetselementer. Vandløbets tilstand vurderes ikke at ville opfylde målsætningen uden yderligere indsats. I vandløbet er der indsatskrav om udlægning af groft materiale kombineret med træplantning samt bekæmpelse af okkerpåvirkning ved hjælp af etablering af okkeranlæg. Endelig er der indsatskrav overfor regnbetingede udløb, som nævnt ovenfor.

Esbjerg Kommune vurderer dog, at disse forhold ikke vil blive påvirket af udledningens maksimale potentielle hydrologiske effekt på vandløbet, set i lyset af vandløbets naturlige vandføring. Samtidig medfører det samlede projekt en miljøforbedring ved nedlægning af overløbsbygværkerne og ophør af udledning af opspædet spildevand.

Det er kommunens vurdering, at der ikke vil ske skader på vandløbet eller forringelser af tilstanden i vandmiljøet, som følge af den hydrauliske belastning fra det udledte vand. Det er ligeledes kommunens vurdering, at der ikke vil ske hydrauliske påvirkninger af vandløbet eller slutrecipienten (Vadehavet), som jf. § 8 i bekendtgørelse om indsatsprogrammer³ vil være til hinder for opfyldelse af deres målsætninger i *Vandområdeplan 2015-2021 for Vandområdedistrikt Jylland og Fyn*.

Forureningskilder

³ Bekendtgørelse 449 af 11. april 2019 om indsatsprogrammer for vandområdedistrikter

Afstrømmet og udledt regnvand indeholder en vis mængde naturlige såvel som miljøfremmede, forurenende stoffer, primært opsamlet under afstrømningen over befæstede overflader, afsat af trafik, luftforurening mv. Almindeligt belastet regnvand er ikke omfattet af bekendtgørelse⁴, om krav til udledninger, men miljømyndigheden skal påse at udledningen ikke påvirker vandområdernes tilstand og jf. miljøbeskyttelseslovens § 3 at Bedst Anvendelige Teknologi anvendes for at begrænse forureningen. Miljøministeren, v. Miljøstyrelsen, fører jf. Miljøbeskyttelseslovens § 66 stk. 4 tilsyn med udledningen.

For regnvand betragter Miljø- og Fødevareklagenævnet udledning igennem våde regnvandsbassiner som BAT. Bassinerne sikrer rensning af vandet for forurenende stoffer inden udledning til recipient. For desuden at betegnes som BAT skal bassinerne dimensioneres ud fra visse minimumskrav som påvist igennem videnskabeligt arbejde. Der er ikke udgivet deciderede BAT-blade for regnvandsbassiner, men Miljø- og Fødevareklagenævnet har principielt stadfæstet at nøgletallene i faktablad fra Aalborg Universitet⁵ og til grund liggende dokumenter⁶ er at regne for BAT. Dette gælder især at der skal være et permanent vådvolumen svarende til 200-300 m³ pr. reduceret oplandsareal og en permanent vanddybde på 1-1,5 m, af hensyn til at opnå den ønskede renseseffekt. Dette fastsættes også som vilkår i denne tilladelse. Miljøministeren, v. Miljøstyrelsen, fører jf. miljøbeskyttelseslovens § 66 stk. 4 tilsyn med udledningen.

I indløbsdelen af bassinet etableres et integreret sandfangselement, som vil aftage størstedelen af de tungere partikler i vandet, og gøre oprensning af bassinet nemmere og mere effektivt. Dermed sikres en optimal vedligeholdelse af bassinets renseseffekt.

Præcis viden om rensegrader og udledningskoncentrationer fra regnvandsbassiner haves ikke, men forskning fra f.eks. Aalborg Universitet⁷ angiver nogle gennemsnitlige forventede værdier. Veldimensionerede våde bassiner er især effektive overfor partikulær forurening, men mindre effektivt overfor opløst stof. Dog optages en del opløst næring af plantevæksten i bassinet.

Indholdet af suspenderet stof forventes reduceret med gennemsnitligt 80 % indenfor et interval på 70-90 %. For fosfor forventes både total-P og opløst-P reduceret med gennemsnitligt 70 % (typisk interval hhv. 60-80 % og 50-75), mens kvælstof reduceres med 40 % (total-N, interval 20-60 %). De fleste metaller findes især adsorberet til partikler og har derfor generelt en høj fjernelsesgrad som dog afhænger af det specifikke metal. For kobber og zink forventes fjernelsesgrader på 75 % (indenfor intervallerne hhv. 60-80 % og 40-85 %). Andre studier angiver andre rensegrader. Hvad den præcise tilbageholdelse for det konkrete bassin vil være vides ikke.

4 bekendtgørelse 1433 af 21. november 2017 om krav til udledning af visse forurenende stoffer til vandløb, søer, overgangsvande, kystvande og havområder

5 Faktablad om dimensionering af våde regnvandsbassiner, Aalborg Universitet 2012.

6 *Anbefalinger til udledning og nedsivning af regnvand*, Aalborg Universitet og Orbicon 2012,

Våde bassiner til rensning af separat regnvand, Aalborg Universitet og Orbicon 2012, m.fl.

7 *Faktablad om dimensionering af våde regnvandsbassiner*, Aalborg Universitet 2012.

Udledningen sker til vandløbet Krogsgård Møllebæk, som nævnt ovenfor. Vandløbets tilstand vurderes ikke at ville opfylde målsætningen uden yderligere indsats, baseret især på vandløbets tilstand i relation til smådyr og fisk. I vandløbet er der bl.a. indsatskrav overfor regnbetingede udløb af opspædet spildevand til vandløbet, som nævnt ovenfor.

Under tilladelsens vilkår vil der ikke tilføres stoffer til nær- og slutrecipient i koncentrationer, som vil medføre en overskridelse af de gældende miljøkvalitetskrav, eller som vil være af betydning for vandmiljøet. Ud fra ovenstående forhold vedr. forureningsrisikoen vurderes det, at det ansøgte ikke vil påvirke tilstanden i vandløbet negativt, eller være til hinder for opfyldelse af målsætningen. Tværtimod vurderes det samlede projekt at give en miljøforbedring ved nedlægning af overløbsbygværkerne og ophør af udledning af opspædet spildevand, som forudsat i vandområdeplanens indsatser.

Slutrecipienten for udledningen er det marine område Vadehavet. Vadehavet er udpeget som en del af Natura 2000-område (internationalt naturbeskyttelsesområde) nr. 89 Vadehavet jf. habitatbekendtgørelsen⁸. Vadehavet, herunder specifikt det nærmeste vandområde 'Grådyb', er desuden vurderet som åbenvandstype (OW5), og målsat til *god økologisk tilstand* i *Vandområdeplan 2015-2021 for Vandområdedistrikt Jylland og Fyn*. Vadehavet er dog udpeget som undtaget fra at skulle opfylde miljømålet ved planperiodens afslutning, pga. *uforholdsmæssigt store omkostninger*. Den nuværende tilstand vurderes at være "*ringe økologisk tilstand*" og "*ikke god kemisk tilstand*". Det vurderes at det her ansøgte ikke, hverken i sig selv eller i kombination med øvrige projekter, vil påvirke tilstanden i Vadehavet, eller være til hinder for opfyldelse af målsætningen.

Det er på denne baggrund kommunens vurdering, at der under hensyntagen til de nævnte vilkår ikke vil ske påvirkning af overfladevande, som strider imod deres målsætninger i *Vandområdeplan 2015-2021 for Vandområdedistrikt Jylland og Fyn*.

§3-områder, Natura 2000-områder og Habitatdirektivets bilag IV

Selve vandløbet (Krogsgård Møllebæk) der udledes til, samt områder langs vandløbet, er omfattet af § 3 i lov om naturbeskyttelse. Bassin og rør til udledning lægges udenfor områder registreret efter lov om naturbeskyttelse, men udledningen sker ud til og via et sådan registreret område. Ansøger har foreslået et udløbsbygværk designet til at minimere udledningens betydning for omgivelserne. Denne udsivningsfaskine fordeler udledningsflowet jævnt langs en over 12 m lang kasse med småsten, således at vandet siver kontrolleret i små delstrømme ud igennem det beskyttede naturområde. Esbjerg Kommune har vurderet at denne reducerede og fordelte strøm ikke vil påvirke naturområdets tilstand. For at sikre at udsivningsfaskinen fungerer efter hensigten fastsættes vilkår om særligt tilsyn med faskinen og naturområdet med

⁸ Bekendtgørelse 1595 af 6. december 2018 om udpegning og administration af internationale naturbeskyttelsesområder samt beskyttelse af visse arter

henblik på at opdage og forhindre risiko for spuleskader og anden erosion på arealet.

Ud fra ovenstående betragtninger, foruden vurderinger vedr. forurening og hydrologi har Esbjerg Kommune vurderet at selve udledningen ikke vil medføre en ændret tilstand af områderne omfattet af § 3 i lov om naturbeskyttelse, og det kræver derfor ikke en dispensation efter lovens § 65.

Hverken vandløbet eller udledningsanlægget ligger indenfor områder udpeget som internationale naturbeskyttelsesområder (herunder Natura 2000-områder). Nedstrøms udledningen ligger det internationale naturbeskyttelsesområde habitatområde 78 *Vadehavet med Ribe Å, Tved Å og Varde Å vest for Varde*, og slutrecipienten for vandløbssystemet er det internationale naturbeskyttelsesområde nr. 89 *Vadehavet*.

En række af de arter og naturtyper, som indgår i udpegningsgrundlaget for de ovennævnte internationale naturbeskyttelsesområder, kan påvirkes direkte eller indirekte af udledninger af vand og forurenende stoffer til overfladevandene. Det gælder f.eks. naturtyperne *Bræmmer med høje urter langs vandløb eller skyggende skovbryn* (6430), *Flodmundinger* (1130) og *Mudder- og sandflader blottet ved ebbe* (1140), arterne odder, snæbel, gråsæl, spættet sæl m.fl. samt diverse vadefugle, som er afhængige af føde i Vadehavet.

Ud fra det ovenstående har Esbjerg Kommune vurderet projektets evt. påvirkning af de internationale naturbeskyttelsesområder omkring projektet, jf. habitatbekendtgørelsen⁹ § 6 stk. 1. Kommunen vurderer at projektet ikke, hverken i sig selv eller i sammenhæng med andre planer og projekter, kan påvirke de nærliggende internationale naturbeskyttelsesområder væsentligt, herunder området habitatområde 78 *Vadehavet med Ribe Å, Tved Å og Varde Å vest for Varde*, og det internationale naturbeskyttelsesområde nr. 89 *Vadehavet*.

På habitatdirektivets bilag IV er nævnt en lang række arter, som kræver en særlig beskyttelse. En fortegnelse over de i Danmark hjemmehørende arter findes i habitatbekendtgørelsens bilag 11. Listen omfatter både planter og dyr, og beskyttelsen gælder både for arternes yngle- og rasteområder. En række af disse særligt beskyttede bilag IV-arter kan have yngle- og rasteområde på eller omkring det ansøgte projekts arealer.

I Esbjerg Kommune er der kendskab til forekomst af følgende Bilag IV-arter: Birkemus, snæbel, løgfrø, spidssnudet frø, strandtudse, markfirben, odder, småflagermus og grøn mosaikguldsmed.

Der er ikke på området eller i umiddelbar nærhed heraf registreret Bilag IV-arter. Nærmeste bilag IV-art er strandtudser, der er registreret over 3 km væk. Esbjerg kommune vurderer, at der ikke vil ske en væsentlig påvirkning af dem på baggrund af et projektets potentielle påvirkninger, samt at der ikke er egnede raste- og ynglelokaliteter i projektområdet.

⁹ bekendtgørelse 1595 af 6. december 2018 om udpegning og administration af internationale naturbeskyttelsesområder samt beskyttelse af visse arter

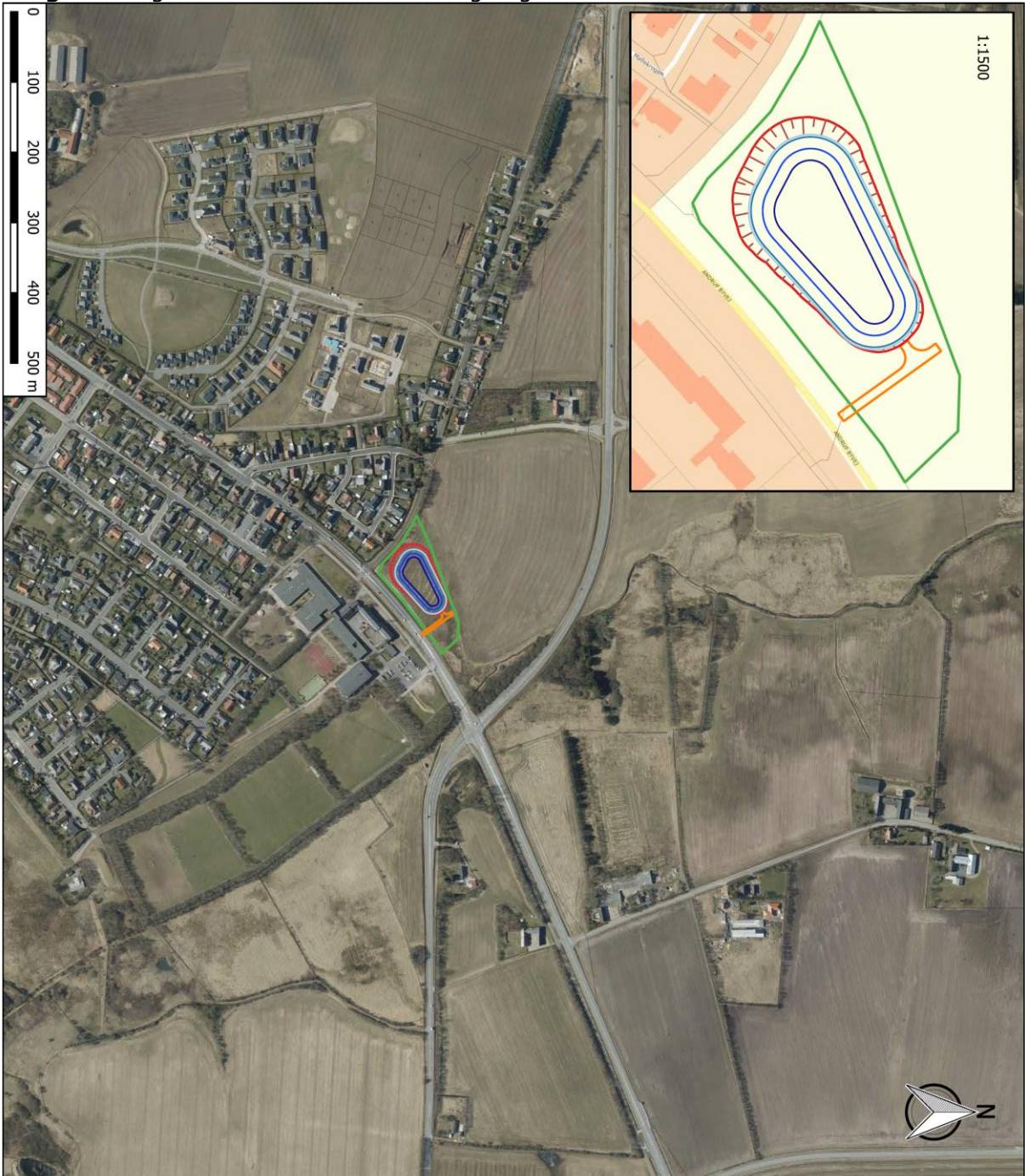
Vurdering af indvirkning på miljøet (VVM)

Esbjerg Kommune har vurderet det ansøgte i forhold til miljøvurderingsloven¹⁰. Det vurderes at projektet ikke vil påvirke miljøet væsentligt i negativ retning, og at der derfor ikke skal udarbejdes en miljøvurdering. En separat screeningsafgørelse udsendes sideløbende med nærværende afgørelse.

¹⁰ lovbekendtgørelse 973 af 25. juni 2020 om miljøvurdering af planer og programmer og af konkrete projekter (VVM)



Bilag: Oversigtskort med bassin fra ansøgning



1:1500

Signaturforklaring

- Projekttier
- Kroneskant
 - Max. vandspejl
 - Permanent vandspejl
 - Bund
 - Skråningsanlæg
 - Adgangsvej
 - Arealopkøb

Note:
Baggrundskort: Ortotofoto forår 2018.

Bilag 2

Oversigtskort

VM-ansøgning vedr. regnvandsbassin i
Andrup, Esbjerg Kommune.

Skala (A3): 1:5000

Rev.: A
Dato: 15.09.2019
Udarb.: SPN
Kontrol: MSK
Sag.nr.:
NIRXAS
Ceres Allé 3
8000 Aarhus C www.nirxas.dk